

محاضرات النظرية النقدية

مرحلة رابعة / كورس الاول
صباحي / مسائي / سنوي

أ م د عفراء هادي سعيد

الشعب أ ب ج صباحي
شعبة ب مسائي

مقررات النظرية النقدية
الكورس الأول -

التصنيف الأول مفاهيم عميقة النقد والعوامل المؤثرة فيه

المبحث الأول مفاهيم عميقة النقد

المبحث الثاني العوامل المؤثرة في النقدية
- البنك المركزي

- المطارات التجارية
- الأفراد

المبحث الثالث إليه أسباب إهمال النقدية
في النقدية

المبحث الرابع تحت الموازنة العامة للدولة وانزياح
في النقدية وعمد النقدية

التصنيف الثاني نظريات القيمة النقدية

المبحث الأول النظرية الكمية (النقدية)

المبحث الثاني النظرية النفسية

المبحث الثالث النظرية البنائية

المبحث الرابع نظرية قديحان إدارة النقدية الحديثة

المخافرة الإردل نظريه تقديبه آتو سادل

①

الفصل الإردل المبحث الإردل

مفاهيم عمده التقد

تعريف خط التقد - نقد بصرفه التقد هو التيه المطلقة المندوله من التقود
عبر المجمع الاقتصاديا وهو الرصيد الذي لوسائل الدفع الهيليه المتوقره من

المجمع نقد بوسائل الدفع ؛ -
هي تلك التقود بغيرها التلات M_1, M_2, M_3 خلال قدره زنيه
تحت حمل M كيه التقود المتدارله داخل الاقتصاد خلال قدره زنيه
صفيه
وتمت تعريف خط التقديانه على القدره الترابيه عند الاقرار داخل الاقتصاد
اي انما يقدرها اصول السله والتي تقدر على تبادل السلع والخدمات
بمقتضى تقسيم عمده التقد ؛ -

تلات مفاهيم + صفيه
1 - المقروض الصيف لخط التقد MS_1 ومحمل
التقديا لذي الأردل + الوداع تحت الطيبا (الوداع التجاريه)
 $MS_1 = C + DD$ ①

MS_1 تمثل خط التقد السابق
 C تمثل السله اساعه بالتدارل
 DD تمثل الوداع التجاريه (الوداع تحت الطيبا)
2 - المقروض الواع لخط التقد MS_2 تمثل
عنه التقد بالمقروض الصيف + وداع التوميز + الوداع مقدره الإردل
 $MS_2 = MS_1 + TD$

TD تمثل وداع التوميز
 SD تمثل الوداع مقدره الإردل
3 - المقروض الإردل لخط التقد MS_3 تمثل
عنه التقد بالمقروض الواع + وداع طويله الإردل
 $MS_3 = M_2 + LD$

⑤

4D تحت الودائع طويلة الاجل

٤- السوالة العامة للاقتصاد MS₄

MS₄ = MS₃ + ^{مخزون النقدية} _{دون الازاد}

فلا مظهر مهم جداً

يعتبر كل نقد عمال التدارك (تدقق نقدي) ولا نقد موجود

في المصارف فلا مظهر من نقدي

مكونات نقدية نقدية كتدقيق نقدية ما عدله الالوان
قوة الدول الثانية لترتفع نسبة النقدية بالادارة (C) وبنيها (١٨٠-١٧٠)٪
او الودائع تحت الرقابة والودائع الاخرى (DD) (TD) تتصل من (٢٠-٢٥)٪

تصريف مفاعلاً الاستثمار : تفيد به مقدار الزيادة في الدخل الناتجة عن استثمار
وهو تقدير دائره لدا فان الارتناز يوارى ان زيادة العاطلين بسبب عدم وجود
توضيح للاصول المتشعبة المتشعبة لدا يعتبر الارتناز ابرز انواع التغيرات
في الدخل القومي

١/ تواجد السلطات التقديرية والسبل المركزي متالاً بالاعمال التقديرية - اذ وبمميزات
2/ وذلك لان السلطات التقديرية ليست زيادة كميات التقديرية لدا في اوقات
كبيره لا يمكن السيطرة على ما قبل السبل المركزي حيث ان تاثير اسكن المركزي ينفرد
على الودائع لدا في اوقات المصروف وهذا يعني قتل السبل التقديرية بما الحذر
من ان تقوم اثار البلاد ان المتقدرة صرفياً بخد ان نسبة السوالة
الادارة تشكل ٢٠٪ فقط وفي الودائع يكون ١٨٠٪ وينال قدره السبل التقديرية
السبل المركزي في السيطرة على نقد لدا لتتبع السلطات التقديرية بما الحذر من
ان تقوم اثاره الوجود وقدره اتواخ اولى يتم في الصلوك واتواخ الودائع
التي يمكن تحويل ال نقد سائل يخلق عليها (اثرية التقديرية)

المحاضرة الثانية
العوامل المؤثرة في النقدية والتقدم

تعقد بالرهيد التقدم - ثمة الاموال التي تحتفظ بها السلطة النقدية
خبرة النظر وبيان تصدرة العوامل المؤثرة -

اولاً - البنك المركزي

ثانياً - المصارف التجارية

ثالثاً - الاعتقاد المتعاقد بين المصارف

اولاً البنك المركزي تعقد بالبنك المركزي المؤسسة النقدية الحكومية
التي تهدف الى الحفاظ على الاستقرار المالي والسياسي
الائتمان لذا يطلق على البنك المركزي بانه
بنك اصدار لانه يملك حق اصدار النقد فهو الجهة التقدم الوصية

- بنك اصدار لانه يملك
المسؤولية عن اصدار النقد

الرقمية على المصارف التجارية

- بنك السيول لانه الجهة
بنك الدولة لانه المسؤول عن الاحتفاظ بوزن الحكومة ومؤسساتها

وتنظيم البنوك المركزية بنما للسيول وبيان يوم تصدرة المبلغ

- م - الاحتفاظ بالاربعين للقانونيين التجاري
- ن - اجراء عمليات المقاصة بين البنوك التجارية
- د - المثلج الاخير للاقرا
- س - الاشراف والرقابة على اعمال البنوك التجارية

س / لماذا يصيد البنك المركزي المثلج الاخير للاقرا ؟
ع / وذلك لانه البنك المركزي يصير الجهة الوصية التي تنظم تقدم

القروض والمصارف التجارية وانقاذها من خطر الافلاس

١٥ كيف يؤثر السيل المركزي على التقد

(٤)

١/ سطح السيل المركزي الثاني مع سطح التقد من خلال ادوات الكمية للقيام
التقد والبركتل -

- ١- نسبة الارضيات - وفقد البنائيد على المضافات الفذري وتتمثل في -
- نسبة الارضيات القانوني (ن ت)
- الاختصاصات الترابي (ن ز)
- احتياط الروايات الاجل (ن ل)

٢- صراخهم ويستمعهم وتتمثل في الاتقان وتقسيم ال -

عائد الدائن وهو نسبة الفائدة التي يجدها المصروف التجاري
ولقوم الشخص المقترن يدقرا الى المصروف التجاري ، ويناسب عكسياً
مع التقد حيث ارتفاع من الفائدة اللاحق ليواري الى الحقا
عند التقد وذلك لارتفاع المقادير التي تحدد من المصارف التجاري
مع القرض المخصوص بوليا الى انخفاض الصكيات المقررة اي انخفاض الاسعار
وانخفاض القروض وانخفاض التقد
↓ ارتفاع من القائد الدائن ← ↓ انخفاض هذا الأفراد مع ↓ انخفاض عند المقترعين
مع التقد

← ↓ انخفاض هذه المصارف على التقد ← ↓ انخفاض الرهيد التقد

← ↓ انخفاض على التقد

اجا من الفائدة المدنى وهو يمثل من الفائدة الذي تحدد المطار التجارية
وتتمتع للمودع في المطار من الودائع كلما كانت الودائع لويله
الاجل كانت نسبة القائد مع الودائع مرتفعة اما الودائع تحت الطلب
(وت) فلا يوجد على اي من قائده ، ويناسب لاريا مع من التقد
ارتفاع من القائد المدنى بواريا زيارة المقرات وزيارة قدره المصروف
مع صخر الاتقان لا التقد لزيارة القرض المصروف وتبادل زيارة التقد
زيارة الرهيد التقد وعلى التقد
↑ ارتفاع من القائد المدنى ← ↑ زيارة للمقرات ← ↑ زيارة قدره

المصارف مع الإلتحان ← زيادة القرض المودع ← زيادة
التقوى ← زيادة مصفاته ← زيادة الرصيد التقدي

مطلقاً الإلتحان هو مقدار التقدير (+، -) في عملة نقدية عندما
يقصر الرصيد التقدي بوجده واهله

$$\Delta \text{ عملة النقد} = \text{الرصيد التقدي} \times \text{المضلع}$$
$$\text{أي أن المضلع التقدي} = \frac{\Delta \text{ عملة النقد}}{\text{الرصيد التقدي}}$$

عندما يكون الرصيد التقدي (1) فان عملة النقد سكونت (2)

- ① - $\Delta \text{ عملة النقد} = 1 \times <$
- ② - $\Delta \text{ عملة النقد} = 2 \times <$
- ③ - $\Delta \text{ عملة النقد} = 3 \times <$

ولمذا

مضلع الوطء هو مقدار التقدير لها النقدية عندما يقصر حجم الإيداع

D.M.O

3- عمليات الوص المقتوصه أو تقديها

وصيا إليه بيع وشراء السندات والكوالات المحتوية (هوالا أكثر منه)
 حيث يقوم البنك المركزي بالبيع والشراء من أوال المصارف التجارية والأفراد
 تتم للبناء على عملة النقد اولا ولتحويل محز الموازنة ويطلق عليها الدين
 العام الداملا وتتم أيضا لتغطية الإمدادات التقديرية الجديدة في حاله
 عدم توفر عطاء اجنبي لتعمله
 ففي حاله البيع أي عندما تقوم البنك المركزي بالبيع السندات والكوالات بهدف
 تقليص الرصيد التقدي لدى المصارف والأفراد وحينها عملة النقد مقلان
 يساهم تقديها أصلايه أو ياتتس عندما يقوم البنك المركزي بشراء
 السندات والكوالات بهدف زيادة الرصيد التقدي للمصارف التجارية والأفراد

تتم هذه العملية - بما اللذان المتقدم التمييز يا سوانا ماليه متصوره
ويوجد جهاز مصرفي متطور - هذا من ان الويل المعرفي لادن الارزاد اما على
البلدان المتتابعه فقد يلجأ السيد المراد الى بيع الارزاد الماليه الى المطار
بالإختيار وذلك بسبب عدم وجود الويل المعرفي وان تقدم الاسوان
الماليه المتصوره -

ثانياً المطار التجاريه أ - لقد بالمصارف التجاريه أ -
هي مؤسسات تقديم وتطبيق قبول الودائع ومع الإلتزام (التدقيق)
الامرأه أو الشرائح ، فهي تقوم باستثمار هذه الودائع لذا
فهي المسؤوله عن خلق الترخ (بريد محقق الدرع) مما يقلل الفرق ما بين
عائد الفائده الدائم وعائد الفائده المدين
الزخم = عائد الفائده الدائم - عائد الفائده المدين
تقوم المطار التجاريه على عائد التقدم قلال أ -
٢ - اداره المطار يتم لتسيب اداره المهارث ال

الاداره المتخوفه وهي الاداره التي تتميز بوجود مصادر
متخوفه ومخبرين جيداً لمنع الإرتبان (التدقيق) للحفاظ على السيول المصنوعه
الامر الذي يؤدي الى احتفاظ اجمع الفئه الممتوره وبقاى الاحتفاظ بخلق
التقود وعملها التقه
الاداره المبالغه وهي الاداره التي تتميز بوجود مصادر يتخلون

عنايه عاليه هيه يعرفون بمخ الترخ (الرتبان) وبقوا فحمانات
الاداره الذي يؤدي الى الفشل بالمخيل لهذه الفئه (لقترا السداد)
ما يصعب المخرق الازفه سيوله مما يوارى الى الإفلاس
عقل الاموال وهي الاموال غير المشروعه اليه مصدرها (الجنيه
والسرقه ، خيانه السلاح ، القمار والماليه والاداريه - الاحقيه يتم الإمتقان
بهذه الاموال مما يقلل تاثيره سريته واهيه او عمل تجاريه لتكون لهيه
التشامات وعليه تقوم السيول المرزبه بتشريع قوانين

صداقة تلتزم بها المطارحة تحت (معايير) ملاءمة غير الاموال (١)

في الوقت الذي اقول في وقتي بها قيام بعض الافراد بسبع او ستراد
 مع مستوى غير عاقل فيه و يبيع بها الحقاير بدون علم الدولة
 هيكل يتم الاحتفاظ بهذه الاموال لدى المطارحة

في التهرب الضريبي: وتقتضي به تهرب الافراد منه وضع عيال
 القريب المحرمه على دخول ما قلنا من الاحتفاظ بالاموال وحيث
 مرفعه خوفا لثقتنا هذه الحيايات ما قبل دائره الضريبه وبياني
 عدم دفع الضريبه

١١ الافراد المتعاملين مع المطارحة وبتة تقييمهم الي -
 المودعين وتقتضي به حلول المودعين لدى المطارحة مقلان

م - المقابلة بين الحبيب والابداي ما قلنا ان السيه
 انسيه = $\frac{\text{حبيب (ترب نقدية)}}{\text{ابداي (وطا حقه الصلبي)}} \times \text{وت}$

عندما يزداد الحبيب ما قبل الافراد فان ذلك سيؤثر الى الاحتفاظ بالرهيد
 التبدل وانما قدره المطارحة على خلق القود ان الاحتفاظ على النقد
 لنا فان السيه \times يتناسب عكسياً مع الرهيد النقدي وليس النقد

١٢ - المقابلة ما بين اصدار توابع الوديعه ما قلنا ان السيه
 انسيه $\text{هـ} = \frac{\Delta \text{ وطاق اهل}}{\Delta \text{ وطاق تحت الصلبي}} \times \text{وت}$

فقد ما نكوه الوطاق قمت الصلبي فان ذلك سيؤثر الى حيايات الاحتفاظ
 القاتوت و انما السيه هـ وباللغة اذا كانت الوطاق الاجل
 هي اكبر فان ذلك سيؤثر الى زياده السيه هـ وبياني هتات
 علوة على هـ بين السيه هـ وبين الرهيد النقدي وعلا النقد

بمعنى تقييم الوديعه حسب اتوماتر ال
 ١٣ - وطاق تحت الصلبي \leftarrow نحو احتياطي قاتوت فان
 ١٤ وطاق توتو وطاق مقدره الاجل وطاق توتو الاجل \leftarrow نقدية على السيه
 رائد ن ن و احتياطي الوطاق الاجل ن ن

١١) مبادئ توظيف العوائل المؤثرة في علاقة التقددي والرهيد التقددي

١) السكك الحديدية ← مظهر من مظاهر الإقتصاد القانوني (البن) ← علاقة تكسبه بين التقددي والرهيد التقددي

٢) استغلال الرهيد ← مظهر من مظاهر الإقتصاد القانوني ← علاقة تكسبه بين الرهيد التقددي وعمل التقددي

٣) عمليات السوق المفتوح ← مظهر من مظاهر الإقتصاد القانوني ← علاقة تكسبه بين الرهيد التقددي وعمل التقددي

٤) المطارات التجارية ← الادارة المتكفوفة ← علاقة تكسبه بين الرهيد التقددي وعمل التقددي

٥) القرض الضمني ← زيارة الترتيب الضمني ← علاقة تكسبه بين الرهيد التقددي وعمل التقددي

٦) غير الممول ← زيارة الترتيب الضمني ← علاقة تكسبه بين الرهيد التقددي وعمل التقددي

٧) من الفائدة المدية ← علاقة تكسبه بين الرهيد التقددي وعمل التقددي

٨) من الفائدة اللاتية ← علاقة تكسبه بين الرهيد التقددي وعمل التقددي

٩) الأفراد ← زيارة الترتيب الضمني ← علاقة تكسبه بين الرهيد التقددي وعمل التقددي

١٠) العوائق الإجمالية (لوك) ← علاقة تكسبه بين الرهيد التقددي وعمل التقددي

١١) العوائق الترتيبية (وت) ← علاقة تكسبه بين الرهيد التقددي وعمل التقددي

١٢) نسبة الترتيب التقددي = $\frac{U}{W}$ ← علاقة تكسبه بين الرهيد التقددي وعمل التقددي

١٣) نسبة الإقتصاديات = $\frac{H}{W}$ ← علاقة تكسبه بين الرهيد التقددي وعمل التقددي

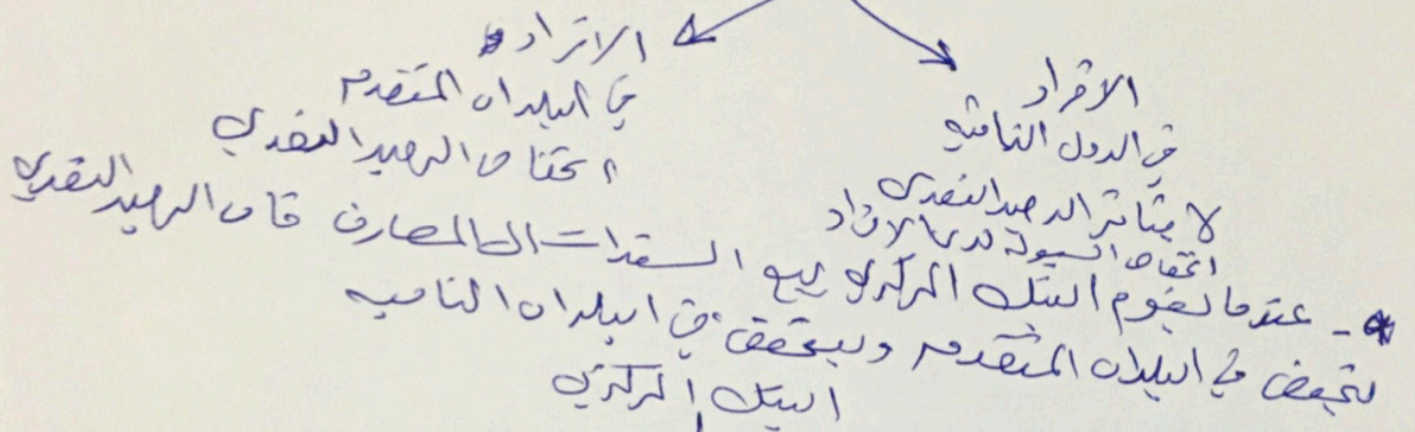
هذا اول مذكرات الكون اعقد على اليد النقدية ايلداه الناصيه
والمقدم

اولاً بإصدار البيع

عندما يقوم البنك المركزي ببيع سندات الاثرية فان الهمد النقدية
في بيانه الدوله الثانيه اما بالدول المتقدمه فان الهمد النقدية سوف يمتد

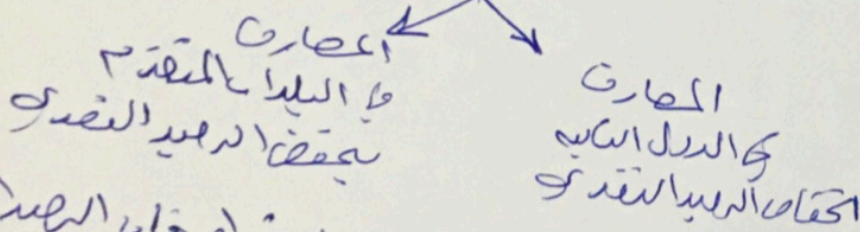
البنك المركزي

بيع سندات



البنك المركزي

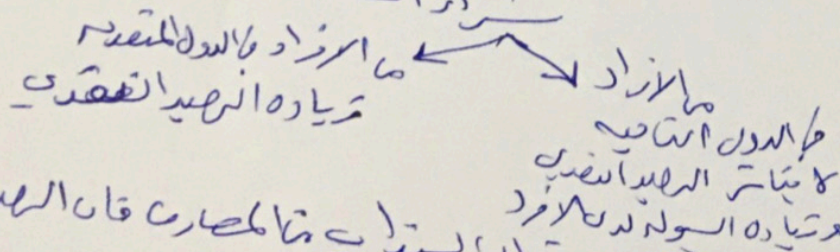
بيع سندات



ثانياً بإصدار السندات

عندما يقوم البنك المركزي ببيع سندات الاثرية فان الهمد النقدية
في بيانه الدوله الثانيه اما بالدول المتقدمه فان الهمد النقدية سوف يمتد

شراء السندات



عندما يقوم البنك المركزي بشراء السندات فان الهمد النقدية تزداد
في ايلداه المتقدمه وبتحقق في ايلداه الناصيه

كيفية حساب البعدي كعملية التقيد والرهيد التقدي أ -

شروط حساب البعدي باعتبار التقيد

- 1- اقتصار البعدي على مقلات عمليات المقاصد أو مخرقة المقاصد الموجودة بحيث يمكن من ذلك باعتبار (انظمة الدفوع) حيث يتم حساب البعدي في الرهيد التقدي له صافى يسري ويقدرد على نظام البيروقراطية المقيد في السابق
- 2- وجود حساب او ايداع على المطابق ويسهل بيوت
- 3- وجود الرهيد التقدي (هو ايمان التقدي سابق والاصول متديده السوية) مستداه هو الات الخزينة) رمزه (كأ) أو AR
- 4- وجود اتواخ عبديه صالوياً لها أ -
 - أ- ودائع نقدية الصافي - وتمثل الحساب الجاري معبود ان الارزاد ما ملان فتح حساب له المرفق يحصل ما ملان على شكله او بطانة اتمان تستخدم كل تسديد المطاملات ولا توفد عليه قائده
 - ب- ودائع توفير أ - وتمثل ودائع لدى المصارف بسيل المودع حتر توفير ليطلع ما ملان اسيب والايديح ويقضاه المودع عليه ما القائده
 - ج- ودائع مقير الاجل أ - وتمثل ودائع صندق اقل ماسه ويحصل ما ملان المودع ما عليه ما القائده
 - د- ودائع هويله الاجل أ - وتمثل العطاء البانكو نصدرة اكثر ماسه ويطلق المودع صندق قائده اعل ما عليه الوطاع
- 5- وجود حساب مع المودعين ويطلق عليه كيب التبريد التقدي من المودعين ويحوتر سلبيا مع الرهيد التقدي لتفيل الرهيد التقدي
- 6- وجود اقترا لا وتمثل القرض صليق ما المال حصله ليعوم المرفق باقرا هذا ال اقراد او استرات مفايل كقائده سيمه (سرافائده الالان)
- 7- اقامه القائده المديين حصل صندق القائده البانكو يحصل للمودع او المقرف

٧ - وجود نسبة ائتمانية بين مقدرة القيد المركزي و تسليم

٨ - نسبة الائتمانية للقانوني Δ الائتمانية و ها تسليم قانوني مقدرة الائتمانية
المركزي Δ الائتمانية القانوني و تسليم قانوني مقدرة الائتمانية
 Δ الائتمانية القانوني Δ مقدرة المركزي قانوني Δ مقدرة القانوني Δ مقدرة القانوني

٩ - نسبة الائتمانية للوائح الائتمانية الائتمانية الائتمانية الائتمانية الائتمانية
الائتمانية الائتمانية الائتمانية الائتمانية الائتمانية الائتمانية
 Δ الائتمانية الائتمانية Δ مقدرة المركزي قانوني Δ مقدرة القانوني

١٠ - نسبة الائتمانية القانوني الائتمانية الائتمانية الائتمانية الائتمانية
المركزي قانوني الائتمانية الائتمانية الائتمانية الائتمانية
الائتمانية الائتمانية الائتمانية الائتمانية الائتمانية الائتمانية
 Δ الائتمانية الائتمانية Δ مقدرة المركزي قانوني Δ مقدرة القانوني

١١ - وجود مؤشر لدى المطابق و تسليم قانوني مقدرة الائتمانية

١٢ - اختيار المؤشر اطمان يقوم بالايداع تسليم قانوني مقدرة الائتمانية
يقوم بمباصلة المركزي الائتمانية

$$U = \frac{S}{T} = \frac{\text{الائتمانية}}{\text{الائتمانية}}$$

١٣ - في حال قيام الائتمانية المؤشر بمباصلة الائتمانية الائتمانية
الائتمانية الائتمانية الائتمانية الائتمانية الائتمانية الائتمانية
 $U = \frac{S}{T} = \frac{\text{الائتمانية}}{\text{الائتمانية}}$

١٤ - قانون الائتمانية الائتمانية الائتمانية الائتمانية الائتمانية
الائتمانية الائتمانية الائتمانية الائتمانية الائتمانية الائتمانية

$$\Delta \text{ و } \Delta = P \Delta \times \Delta = \Delta + \Delta + \Delta + \Delta + \Delta$$

وتنقسم لقائمتها أيضا الرفوع تن

٢٤ ← مقدار التغير في الرصيد القدر

وت ← الوطاع تحت الخط

ول ← الوطاع الاجل

فان ← نسبة الاصل في القانون

ن ل ← نسبة الاصل في الوطاع الاجل

ن ز ← نسبة الاصل في الزائد

س ← التبر

$$و ← \frac{\text{السحب}}{\text{الوطاع تحت الخط}} = \frac{س}{و}$$

$$ه ← \frac{\text{الوطاع الاجل}}{\text{الوطاع تحت الخط}} = \frac{و}{و}$$

س/ كذا تؤثر نسبة الاصل في القانون في الرصيد القدر، عندما يتغير فانه
ع/ تؤثر نسبة الاصل في القانون على الرصيد القدر، عندما يتغير فانه
المصارف ان ازم سيول فان السبل الكبري يسع لهذا المرفق استنادا
المباين التي يجب ان لا يجرى لتجاوز ازم السيول التي يطابق منظر مرفق تقريبا
مع ايجال الوطاع تحت الخط (وت) لذا مرفق تؤثر في المقام القدر
والرصيد القدر

س/ فالمتعود بخلق العقود
ع/ ونفسي لا تحول المبالغ المودعة من قبل الأفراد لدى المصارف الى طرف
لا تخاطبها فما يوارى ال ترارده على التقدير من مترابيد ضاهلان
المقاييس القدرية الذويته

$$\frac{\text{المقاييس القدرية}}{\text{الاهتمام القانون}} = \frac{ا}{و}$$

س/ فالمتعود بغير الضم وما علائته بغير القائده
ع/ انعقد بغير الحكم مقدار القائده التي يبيدها السبل المكملة
استقطاع عند تقديم قرضها الى المصارف الثايرين
عند ذلك علائته يبيدها بغير الضم وبقائده حيث ان ارتفاع
بالحكم يدهو بالمصارف الثايرين ان ضو ببقائده الذي

١٣) يمكن تلفة اقترا لال الفراد والمثلج ما المعارن التبارب ما يدور و
 اختلافه عند مقتصدته الذي يدور و ال اختلافه صجرا لانا ن وانفالا
 عرفنا القعد

مثال (١)

اذا علمت ان شخص سجب .. ادوار قاعدا المصارف وقام متقد يا يد الخ
 .. دوار بمقاد المصارف ، او بمقدار السبر يا MS_1 ، MS_2 ، MS_3
 والسولم العام ، اذا علمت ان $z = 10\%$ ، $n = 10\%$ ، $l = 10\%$ ، $r = 10\%$
 $b = 10\%$ ، $h = 10\%$ ، وطاق التومير . مع دوار ، وطاق مقدر الاجل
 ٣٥ دوار

الحل

$$100 = \frac{20}{100} \times 500$$

$$400 = 100 - 500$$

$$300 = 100 - 400$$

هامي الوداج
 مقدار السبر الراج القعد

$$\Delta \text{ و } n = \frac{1}{n + z + h + l} \times P \Delta$$

$$\Delta \text{ و } n = \frac{1}{0.10 + 0.10 + (0.40 \times 0.10) + 0.20} \times 300$$

$$\Delta \text{ و } n = \frac{300}{0.94} = \boxed{319.1}$$

السيول للامران و الواع الكاربي
 السيول للامران و السيول و لا تتخرج السبري
 $DD + C = MS_1$
 C السيول للامران = السبري + السيول
 $U = \frac{C}{\Delta \text{ و } n} = \frac{60}{319.1} \times \frac{100}{100}$

$$z = \frac{319.1 \times 60}{100} = \boxed{191.46}$$

السيول
 $\boxed{291.46} = 100 + 191.46$ السيول
 له الامران C
 سيول السبري

MS₁ = السول لده + الوطاة الجارية
الارتداد

319.1 + 291.4 =

610.56 = عمالة السقة بالمعتوق الصفا

اما عمالة السقة بالمعتوق الواح

MS₁ = MS₂ + وطات التوير + الوطاة ميرة الاجل
350 + 250 + 610.36 = MS₂

1210.5 = MS₂ عمالة السقة بالمعتوق الواح

اما عمالة السقة بالمعتوق الواح

MS₂ = MS₃ + وطات تحويل الاجل (ول)
ليستقرح اوطاة تحويل الاجل (ول)

ول = $\frac{ول}{وت}$

$\frac{ول}{وت} = \frac{40}{100}$

ول = $\frac{319.1 \times 40}{100}$

127.64 = الوطاة تحويل الاجل

1338.14 = 127.64 + 1210.5 = MS₃ عمالة السقة بالمعتوق الواح

السول العام للارتداد = MS₃ + سدة اهرام كترية

السول العام = 1338.1 + $\frac{1338.1}{السول العام}$
1338.1 =

مسألة (ج) - اودع شخص مبلغ 600 دولار - وسحب شخص آخر 150 دولار - (10)
 اوجب MS_1, MS_2, MS_3 والسيولة الطارئة اذا علمت ان
 ن ت = 25% ، ن ز = 10% ، ن ح = 5% ، ن د = 40% ، ن هـ = 60%
 ودائته كوتيرة 80 او قطاع مخرجه الاجل = 20

اكتب
 $150 = \frac{25}{100} \times 600$
 $450 = 600 - 150$
 $300 = 450 - 150$

$\Delta \text{وت} = \Delta \text{ن} \times (\text{ن} \text{ن} + \text{ن} \text{ز} + \text{ن} \text{ح} + \text{ن} \text{د} + \text{ن} \text{هـ})$

$300 = \frac{1}{0.40 + 0.05 + (0.60 \times 0.1) + 0.25} \times 300$
 $394.7 = \frac{300}{0.76}$
 الودائع تحت الطلب (دوت)

$MS_1 =$ السيولة لدى الاقراء + الودائع تحت الطلب (دوت)
 = السحب + السحب

$\frac{394.7}{100} \times 40 = \frac{394.7}{100} \times 40 = 157.8$

$157.8 = \frac{394.7 \times 40}{100}$

~~$MS_1 = 394.7 + 157.8 = 552.5$~~
 $307.8 = 150 + 157.8 =$ السيولة لدى الاقراء + السحب

$702.5 = 394.7 + 307.8 = MS_1$
 = السحب + قطاع التوقيت + قطاع مخرجه الاجل

$1002.5 = 120 + 180 + 702.5 = MS_2$
 = السحب + قطاع التوقيت + قطاع مخرجه الاجل

$MS_2 = MS_3$
 = قطاع مخرجه الاجل (دول)

$236.8 = \frac{394.7 \times 60}{100} = \frac{236.8}{100} \times 60 = \frac{236.8}{100} \times 60 = \Delta$
 = قطاع مخرجه الاجل (دول)

$$MS_2 + \text{و ل} = MS_3$$

$$236.8 + 1002.5 =$$

$$= \boxed{1239.3} \text{ على التقديرات المتوقعة الإرتفاع}$$

$$MS_3 = \text{السوية العام} + \text{مقدار التباين}$$

$$= 1239.3 + \text{هـ}$$

$$= \boxed{1239.3} \text{ السوية العام}$$

فصل (3) وبمقاله وجود ايداع وحسابات اقسامية

اودع في خمسة .. 5 دوله في كل المطارقات، حسابات الا .. 5 دوله
وقام شخص اخر بالاقتراع مبلغ .. 4 دوله ، اذهب MS_1, MS_2, MS_3
والسوية العام ، اذا علمت ان ن ت 0.4 ، ن ل 0.5 ، ن ز 0.1

$$ن 0.6 \text{ هـ} 0.4$$

اكتب ا -

$$100 = \frac{20}{100} \times 500$$

$$400 = 100 - 500 \text{ جامعا الوديع}$$

$$\Delta \text{ و ت} = 300 - 100 - 400 = \boxed{100}$$

$$\Delta \text{ و ت} = \frac{1}{0.6 + 0.15 + (0.4 \times 0.5) + 0.2} \times \Delta \text{ و ت}$$

$$\Delta \text{ و ت} = 100 = \frac{100}{0.79}$$

$$\Delta \text{ و ت} = \boxed{103} = \frac{100}{0.79}$$

$$MS_4 = \text{السوية لدى الازداد} + \text{و ت}$$

(C) السوية لدى الازداد = السوية + السوية الازداد

$$\frac{س}{وت} = ١٠٠$$

$$\frac{س}{١٠٣ - } = \frac{٦٠}{١٠٠}$$

$$\text{الشراب} \quad \boxed{61.8 -} = \frac{١٠٣ - \times 60}{١٠٠} = س$$

C السولدة الأثر = الشراب + السج + الانتزاف

$$300 + 200 + 61.8 - =$$

$$\text{السولدة الأثر (C)} = \boxed{438.2} = \text{السولدة الأثر}$$

$$DD + C = MS_1 \quad (\text{وت})$$

$$\text{عقد السج} \quad \boxed{335.2} = (103 -) + 438.2 =$$

$$MS_1 = MS_2 + \text{وداع التوضير} + \text{وداع غير العمل}$$

$$0 + 0 + 335.2$$

$$\text{عقد السج} \quad \boxed{335.2} = MS_2$$

$$MS_2 = MS_3 + \text{ول (وداع تمويل العمل)}$$

$$\frac{ول}{وت} = ١٠٠$$

$$\frac{ول}{١٠٣ - } = \frac{40}{١٠٠}$$

$$\text{الوداع التمويل العمل} \quad \boxed{41.2 -} = \frac{١٠٣ - \times 40}{١٠٠} = \text{ول}$$

$$\text{عقد السج} \quad \boxed{294} = (41.2 -) + 335.2 = MS_3$$

السولدة العام = MS₃ + الكوال

$$\text{السولدة العام} \quad \boxed{294} =$$

مسألة (2) (أ) حالة وجود ايداع واقتراضات وشرائح سندات ما المقصود (18)

ادفع تخف 500 دولار، واقترن تخف 150 دولار وقام البنك المركزي
 بزيادة سندات مزاد الطرف بمقدار 250 دولار
 اصبحت MS_1 ، MS_2 ، MS_3 والسيولة العامة اذا علمت ان 25% نزول 10% نزول
 5% نزول 40% نزول 60% نزول ودائع التوفير 300 دولار وطاه مقيره الاجل
 240 دولار

الحل -

$$150 = \frac{25 \times 500}{100}$$

375 = 500 - 150 ما بالوديعة
 ملاحظ (شراء البنك المركزي للسندات مزاد المقصود بقائنا +)

$$PA \boxed{475} = 250 + (150 - 375)$$

$$\Delta \text{ ون} = \frac{1}{\Delta \text{ ون} + (0.1 \times 0.4) + 0.25} \times PA = 475$$

$$475 = \frac{1}{0.4 + 0.05 + (0.6 \times 0.1) + 0.25} \times 475 =$$

$$\Delta \text{ ون} = \boxed{625} \text{ الوعاء الجاري}$$

السيولة لدى الأفراد = التهرب + السحب

$$U = \frac{U}{\text{ون}} = \frac{U}{625} \times \frac{40}{100}$$

$$\therefore U = \boxed{250} \text{ تهرب لتدبير} \quad \boxed{400} = 150 + 250 \text{ السيولة لدى الأفراد (C)}$$

$$MS_1 = \text{السيولة لدى الأفراد} + \text{الودائع الجارية} = 625 + 400 = \boxed{1025} \text{ عند التقديرات}$$

$$MS_2 = MS_1 + \text{الودائع مقيره الاجل} + \text{ودائع التوفير} = 1025 + 300 + 240 = \boxed{1565}$$

(19)

$$ول + MS_2 = MS_3$$

$$\frac{ول}{625} \times \frac{60}{100} \leftarrow \frac{ول}{وت} = 0$$

$$\therefore ول = 375 \text{ الوطاق الطويل الابل}$$

$$375 + 1565 = MS_3$$

$$\therefore MS_3 = 1940 \text{ عند التقديرات الأخرى}$$

$$1940 = 0 + 1940 \text{ البيوت العام}$$

مثال (5) (بالرموز ايداع وحسباً وبيع سندات الاهداء المطرفاً)
اودع شخص 500 دولا - وحسباً في 150 دولا - وقام البنك المركزي ببيع سندات
فزيده الاهداء المطرفاً بمقدار 250 دولا - اوجد MS_1 ، MS_2 ، MS_3 والبيوت العام
اذا علمت ان 25٪ نال 10٪ ناز 5٪ 40٪ هـ 60٪ وطاق التوزير 300
وطاق مقيره الابل 80٪ وطاق التوزير

الحل

$$125 = \frac{25}{100} \times 500$$

$$375 = 500 - 125 \text{ باقي الودائع}$$

طابقاً (بايداع) بيع البنك المركزي سندات الاهداء المطرفاً (بسطاً) في التهدي من حساباً
 $375 - 150 \text{ (حسباً)} - (250) \text{ بيع سندات} = \Delta 25$

$$\Delta ووت = \frac{1}{وت + (نز \times هـ) + نز + س} \times \Delta = \frac{1}{0.4 + 0.05 + (0.1 \times 0.1) + 0.25} \times 25 = 0.76$$

$$= 32.8 \text{ وطاق حاربه}$$

$$س = \frac{س}{وت} \leftarrow \frac{س}{32.8 -} \times \frac{40}{100} = 13.1 \text{ التسيير}$$

20

السول لدمالتراد = - 13.1 + 150
 السول لدمالتراد $\boxed{136.9}$

الوداع العصرية الإبل تمت 80 / 100 وداغ العوثر

الوداع العصرية الإبل = $\frac{80}{100} \times 300 = 240$
 السواغ العصرية الإبل

السواغ العصرية الإبل = $\frac{ول}{328} \times \frac{80}{100} \leftarrow \frac{ول}{100} = 19.6$

$MS_1 = MS_2 + \text{وداع العوثر} + \text{وداع عصرية الإبل}$

$DD + C = MS_1$ (وت)

$\boxed{104.1} = (328 -) + 136.9 =$
 السواغ العصرية الإبل

$\boxed{644.1} = 240 + 300 + 104.1 = MS_2$
 السواغ العصرية الإبل

$\boxed{663.7} = (19.6 -) + 644.1 = MS_3$
 السواغ العصرية الإبل

$MS_3 = \text{السول العام} + \text{السواغ العصرية الإبل}$

$+ 663.7 =$

السول العام $\boxed{663.7} =$

أودع شخصه 600 دولار، وقام شخص آخر بسحب 100 دولار،
 وقام البنك المركزي ببيع سندات الـ 100 دولار بمقدار 100 دولار، واجد
 MS_1 ، MS_2 ، MS_3 ، السيولة العامة إذا علمت أن
 نات $\frac{1}{2}$ ، ن ل $\frac{1}{10}$ ، ن ز $\frac{1}{10}$ ، ن هـ $\frac{1}{2}$ ، و د ا ع التوزيع
 100 دولار، و د ا ع عقده الإجمالي 100 دولار،
 المطلوب / حل السؤال بما دولة تاحيه مصرفياً ودولة متقدم مصرفياً

الحل - الدولة تاحيه -

عندما يقوم البنك المركزي ببيع سندات الـ 100 دولار دولة تاحيه
سيولة (سيارة) - السيولة الـ 100 دولار، أما الـ 100 دولار فإتباع
 بـ 100 دولار

$$120 = \frac{20}{100} \times 600$$

$$480 = 120 - 600$$

$$150 - 480 = \Delta 330$$

هوت

$$\Delta \text{ هوت} = \frac{1}{\frac{1}{2} + \frac{1}{10} + (0.4 \times 0.1) + 0.2} \times 330 = 351$$

MS_1 = السيولة الـ 100 دولار + هوت

السيولة الـ 100 دولار = اشترى 4 اسحب - بيع السندات

$$u = \frac{u}{\text{هوت}} \times \frac{60}{100} = \frac{210.6}{351}$$

السيولة الـ 100 دولار = 200 - 150 + 210.6 = 260.6

$MS_1 = 351 + 160.6 = 511.6$ عند التقدير الصحيح

$MS_2 = MS_1 + \text{ودائع التوزيع} + \text{الودائع عقده الإجمالي}$

$$961.6 = 250 + 200 + 511.6 =$$

22

$MS_2 = MS_3 + \text{الودائع طويلة الاجل دول}$

$140.4 = \frac{\text{ول}}{351} \times \frac{40}{100} \leftarrow \frac{\text{ول}}{\text{وت}} = \Delta$

$1102 = 140.4 + 961.6 = MS_3$
عرفنا بقدر الادخ
استداع هذه الايراد

$1302 = 200 + 1102 = MS_3 + \text{السيولة العام}$
السيولة العام

ثانياً المقامير البلدان المتقدمة -
طريقة عند قيام البنك المركزي ببيع السندات -
فقدت سيوتر ليبيا 4 المربح المقدس اما السيولة لدولة الايراد قللتناثر
بالبيع السندات

$120 = \frac{20}{100} \times 600$

$480 = 120 - 600$
 $130 = 200 - 150 - 480$

$1382 = \frac{130}{0.94} = \frac{1}{0.8 + 0.1 + (0.4 \times 0.1) + 0.2} \times 130 = \Delta \text{ وت}$

$82.9 = \frac{v}{138.2} \times \frac{60}{100} \leftarrow \frac{v}{\text{وت}} = \text{السيولة من الايراد + وت}$
السيولة من الايراد = السرب + السحب

$232.9 = 150 + 82.9 = \text{السيولة من الايراد}$

$371.1 = 138.2 + 232.9 = MS_1$
مع السندات الصافي

$821.1 = 250 + 200 + 371.1 = MS_2$
مع السندات الادخ

$55.2 = \frac{\text{ول}}{138.2} \times \frac{40}{100} \leftarrow \frac{\text{ول}}{\text{وت}} = \Delta$
الودائع طويلة الاجل

$876.3 = 55.2 + 821.1 = MS_3$
مع السندات الادخ

$1076.3 = 200 + 876.3 = MS_3 + \text{السيولة العام}$

علاوة على ذلك
 اما بما كان في عام 2013 البنك المركزي بالشرار مما الاخراد
 ثم دولة تايبيه عملية التبرار سيوتر ايجاميا (+) على السيولة للازاد
 اما الرصيد النقدي (المقاسم) في تايبيه عملية التبرار

ثم دولة متقدما عملية التبرار للشدات مما الاخراد سيوتر ايجاميا على الرصيد
 اما السيولة للازاد فملا تايبيه شرار الشدات
 التقدري (المقاسم) (+)

مثال 7
 كما ستجد 10 دولر وادرج امو 10 دولر وقام البنك المركزي
 ببيع امو المصارف 10 دولر وبيع شدات للازاد بمقدار 50 دولر
 اوجد MS_1 ، MS_2 ، MS_3 ، السيولة التامة على اياك انت $1/2$
 ن ل $1/2$ ن ز $1/2$ ن ب $1/2$ هـ $1/2$ وداغ التويبر $1/2$ وداغ صيرت لامل
 50 دولر -

المطلوب من السؤال في دولة تايبيه ودولة متقدما صيرت

الحل
 اولا دولة تايبيه

$$80 = \frac{20}{100} \times 400$$

$$320 = 80 - 400$$

$$150 - 320 = \Delta \text{ ون}$$

$$\Delta \text{ ون} = \frac{1}{\frac{20}{0.6 + 0.1 + (0.4 \times 0.1) + 0.2}} = 21.2$$

$$21.2 = \frac{20}{0.94}$$

$MS_1 =$ السيولة للازاد + ون
 السيولة للازاد = اشترية + اشعبا + (- الشدات)

$$12.7 = \frac{50}{21.2} \times \frac{60}{100} = \text{اشترية} = \text{ون}$$

$$112.7 = 50 - 150 + 12.7 = \text{السيولة للازاد}$$

$$133.9 = 21.2 + 112.7 = MS_1$$

$$583.9 = 250 + 200 + 133.9 = MS_2 = MS_1 + \text{وداغ صيرت} + \text{وداغ التويبر}$$

عند التقدري

$MS_2 = MS_3 + \text{ول}$
 $8.48 = \frac{\text{ول}}{21.2} \times \frac{40}{100} \times \frac{\text{ول}}{\text{وت}} = \text{هـ}$
 $592.3 = 8.48 + 583.9 = MS_3$
 $642.3 = 50 + 592.3 = MS_3$ (السيولة العام)
 تانياً بما دول مستخدم تقريباً ١-

$80 = \frac{20}{100} \times 400$ (صافي الوديع)
 $320 = 80 - 400$ (الازرار)
 $150 = 150 - 320$

$\Delta \text{وت} = \Delta \text{ت} + (\Delta \text{ن} + \Delta \text{ز} + \Delta \text{و}) \times P \Delta$
 $31.9 = \frac{30}{0.94} = \frac{30}{0.6 + 0.1 + (0.4 \times 0.1) + 0.2}$
 $-19.1 = \frac{\text{س}}{-31.9} \times \frac{60}{100} \leftarrow \frac{\text{س}}{\text{وت}} = 0$

$130.8 = 150 + 19.1 = MS_1$ (السيولة للازرار)
 $98.9 = 99 = 130.8 + (-31.9) = MS_1$
 $549 = 250 + 200 + 99 = MS_1 + MS_2 = MS_3$ (السيولة للازرار + ودائع مصرفية + ودائع توريد)

$-12.7 = \frac{\text{د}}{-31.9} \times \frac{40}{100} \leftarrow \frac{\text{د}}{\text{وت}} = \text{هـ}$
 $536.3 = (-12.7) + 549 = \text{ول} + MS_2 = MS_3$
 $586.3 = 50 + 536.3 = MS_3$ (السيولة العام)

25

مسألة (1) -

قام مصرف بحاري بترار سندات من الافراد .. ٤٠٠ دولار وادوم
 شطه اخر مبلغ .. ٤٠٠ دولار واقترضنا ٥٠٠ دولار وقام البنك
 المركزي بترار سندات من احد الطراف بمقدار ٥٠٠ دولار
 اوجد MS_1 ، MS_2 ، MS_3 والسيولة المصار اذا علمت ان $C = 10\%$
 $F = 5\%$ و $D = 60\%$ و $H = 4\%$ و $T = 3\%$ و $L = 10\%$
 السيولة لدى الافراد
 المطلوب اهل السؤال بجدول تاليه مرفيا ودوله متقدم مرفيا

اولا اكل بجدول تاليه - المقاصر

$$80 = \frac{20}{100} \times 400$$

$$320 = 400 - 80$$

$$220 = 50 + 150 - 320$$

$$\Delta \text{ ون} = \frac{220}{0.6 + 0.05 + (0.4 \times 0.6) + 0.2} = 247.1$$

$$\text{ون} = \frac{220}{0.89} = 247.1$$

$$\text{السرب} \quad 148.2 = \frac{5}{247.1} \times \frac{60}{100} \leftarrow \frac{5}{\text{ون}} = \text{ون}$$

السيولة لدى الافراد = السرب + السب + السيولة
 $498.2 = 200 + 150 + 148.2$

$$MS_1 = \text{السيولة لدى الافراد} + \text{ون} = 247.1 + 498.2 = 745.3$$

$$MS_2 = MS_1 + \text{ودائع التوفير} + \text{ودائع نظيره الاجل} = 745.3 + 300 + \left[498.2 \times \frac{80}{100} \right] = 1443.8$$

$$H = \frac{\text{ول}}{\text{ون}} \leftarrow \frac{\text{ول}}{247.1} \times \frac{40}{100} = 98.8$$

الاجل

26

$MS_2 = MS_3 + \text{ول}$
 $1542.6 = 98.8 + 1443.8 =$
 على السبق لادرج
 السيولة العام = $MS_3 + \text{السبق لادرج}$
 $1542.6 = 10 + 1542.6 =$

تأثير دول مقدر - المتأثر

$80 = \frac{20}{100} \times 400$
 صافي الاصليات القاتون
 صافي الوديع $320 = 80 - 400$
 $9 \Delta \quad 2420 = 200 + 50 + 150 - 320$

$\Delta \text{ ووت} \quad 471.9 = \frac{420}{0.8} = \frac{1}{0.8} \times 9 \Delta = \text{وت} \Delta$

السترب $283.1 = \frac{5}{471.9} \times \frac{60}{100} \leftarrow \frac{5}{\text{وت}} = 5$
 السيولة لادرج = السترب + سبب $150 + 283.1 =$
 السيولة لادرج $433.1 =$

$MS_1 = \text{السيولة الاثراد + وت} = 433.1 + 471.9 = 905.4$

$MS_1 = MS_2 + \text{صافي الوديع} + \text{صافي التوير}$
 $905.4 = 300 + 300 + 305.4 =$

على السبق العام $1551.8 = 346.4 + 300 + 905.4 =$

صافي الوديع $188.76 = \frac{40}{471.9} \times \frac{40}{100} \leftarrow \frac{40}{\text{وت}} = 40$

على السبق لادرج $1740.5 = 188.7 + 1551.8 = MS_3$

السيولة العام = $MS_3 + \text{السبق لادرج}$
 $1740.5 = 10 + 1740.5 =$
 على السبق لادرج

الموازنة والجزء من الرصيد التقديري ومقدار النقد

تعريف الموازنة تمثل جميع الإيرادات وجميع النفقات لسنة مالية مقدرة
 جزء الموازنة ويتمثل زيادته لجميع النفقات مقارنة بالإيرادات افاقاً
 الموازنة تمثل زيادته الإيرادات المحلولة مقارنة بالنفقات المحلولة
 فيما لو وجود فائض الموازنة يتم تحويل الفائض للعمل الصفي أو كحمله عليه
 تتم فإلتفات من خلال عملية التنقيح أي تنفيذ العمل الصفي على عملية
 افاقاً حال العجز أي زيادته النفقات المحلولة مع الإيرادات المحلولة حينئذ
 العجز = الإيرادات - النفقات (الإشارة سالبة)
 مقدار العجز = الرصيد التقديري + السداد والحواش المحلولة

مقدار العجز = الرصيد التقديري + السداد والحواش المحلولة
 طرف تمويل عجز الموازنة أ - هناك ثلاث طرق لتمويل عجز الموازنة وهي

- 1- التمويل بالعجز - وقد لهذه الطريقة ما تمويل عجز الموازنة عن طريق
 الأهدار التقديري الجديد مما يؤدي إلى زيادة جميع النفقات ودون الداد مما يؤدي
 إلى زيادة الطلب على النقد الأمر الذي يؤدي إلى ارتفاع معدلات الإصدار
 ونقص الترخيم مما يسبب تزايد النقد الرخيص ونقص بالدولة الناتج
 وهو - التنظيم ما يسبب تزايد النقد الرخيص ونقص بالدولة الناتج
 عجز الموازنة ← زيادة الأهدار التقديري ← ارتفاع معدلات الإصدار ← التنظيم
 زيادة الطلب على النقد

- 2- الدين العام - وقد لهذه الطريقة على قيام البنك المركزي ببيع سداد
 الدين العام في السوق المفتوحة مما يؤدي إلى انخفاض التيارات والافراد عن طريق
 الاحتياطية وهو الوسيلة الاحتياطية من المصارف التجارية والافراد عن طريق
 عمليات السوق المفتوحة مما يؤدي إلى انخفاض التيارات والافراد عن طريق
 التيارات وانخفاض السيولة لذلك الزاد (صدره مؤتمناً) حيث أنه يتم
 عند ما تقوم الدولة بإلتفات المبالغ المستحقة ببيع السداد تقوم
 بتحويل العجز والتفاد منه الأمر مما يؤدي إلى زيادة عجز النقد
 لتأجيل التأجيل على النقد يكون (سداداً للنقد)

في نظريه الاقتصاد ظهور - تقسيم اوار تقام في الاساء - ويستند في (28)
البيانات المنقده وقتها لتظهر الاسوان اللبني فير والواليا المالا المصليا لدره
الازداد .

٣- الطريقه زياده الايراد | - فقد لدره الطريقه كما زياده القدرات
القائمه او غيرها من اربح جديده وقرها رسوم متركبه ، اا قهنا ان تزل لدره مع
الذفات المقدمه بما المستقيبات والدره
وقد لدره الطريقه كما وجود نظام مالي وهو كج صنفور ونظام قديس
منظور فكله ثوار مع الرهيب النقد او لملال نقد وبنال مره لا ثوار
ان عدوت النظم اوار تقام عدده في الاساء .

سأما قما ان ما على النقد فقير التقود تدفق نقد واي صها ~~قديس~~
نقد في ؟

MS₁ يمثل تدفق نقد
MS₂ يمثل تدفق نقد وخرين نقد
MS₃ MS₄ تمثل تدفق نقد وخرين نقد

سأما ما هو الوفاق الحيازي وما ليا الوفاق الديناميكي لتقود ؟
سأما التقود اذاه للحيازي واذاه ليا تمثل الوفاق الحيازي
التقود محزن للغير واذاه للنايذ الت لا الاتقاد وفاقا ديناميكيه

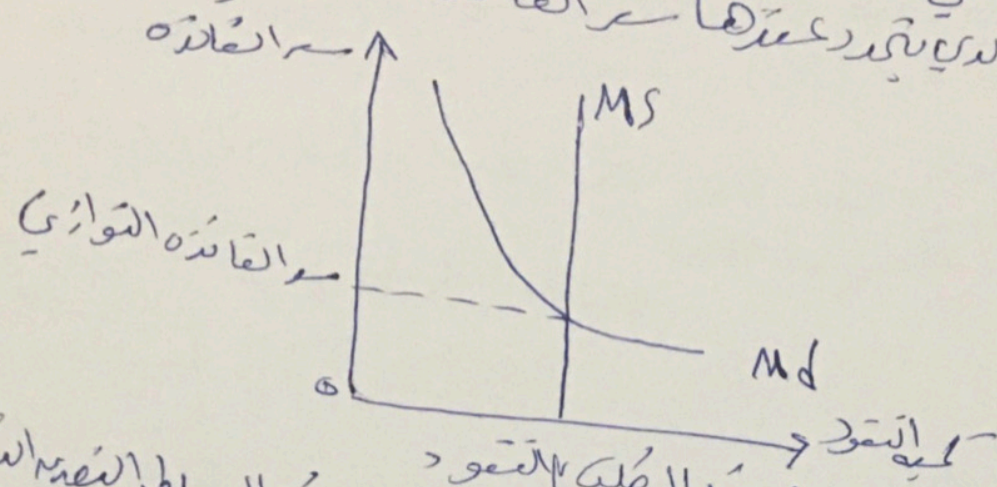
سأما فالمقود بالدره وما هو التول ؟
١- تمثل الدره سائر الموجودات الماليه والخصيصة المملوكه من بين الايراد والبيع
لا الخصيصة رخصيه صفيه واهم التوايح
٢- الموجودات من الدرجه الارل
٣- الموجودات من الدرجه التانيه
٤- الموجودات من الدرجه الثالثه

سأما ما الذي يحدد عدد عر في العقد ؟
١- يتحدد عر في العقد ما قلال
٢- اسلك الراديو - ٣- الحكم ٣- محليا لالو الملقوم ٤- القائد

سأما لماذا تقبيل التقود المصنوعه اكثر استمراره التقود الوظيفيه ؟
١- وذلك لانها صنفور ما الذهب الذي يمثل فيه خصيصة ادره التقود

تضاريف الطلب على النقود - أ -

يتحقق التوازن في السوق النقدية من خلال التقاطع بين الطلب على النقود
وعرض النقد والذي يتحدد عندها سعر الفائدة التوازني



MS يمثل كمية النقود، Md يمثل الطلب على النقود
يكون المنحني MS عمودي وذلك لأن عرض النقد يتحدد من قبل السلطة النقدية ليسهل الأعمال
لذا فهو يكون غير متحرك أما Md الطلب على النقود فيكون غيرنا وذلك لأن طلب
الأفراد على النقود يعتمد على عدة عوامل من أهمها ما يجرى من خلال تضاريف
الطلب على النقود وهذا :-

أولاً التقدير الكمي للنقد (التقليدي)
وهي تلك التقديرات التي تقدم مع اقتراحات الميزانية العامة والتي تقدر بالدرج الإسمائي
بأن كمية النقود هي العامل الأساسي في تحديد التدفقات التجارية والتوازن

- الاقتصاد [وشمل أ -
1- تقديرات فيشر (مبادل المبادل)
2- تقديرات تاينر (مبادل الأرصدة النقدية)

1- تقديرات فيشر تقدر هذه التقديرات صدارة المبادلات التقاطعية
 $MV = PQ$

م تمثل كمية النقود، V سرعة التداول، P السعر، Q حجم الإنتاج

- مبدأ تقديرات أ -
1- $PQ = MV$ أي أن القطاع النقدي يساوي القطاع الحقيقي
2- أي كمية النقود تتداولها هي يساوي ارتفاع معدلات الإنتاجية
بافتراض ثبات V، Q
3- كمية النقود M تمثل معدل نمو P معدل إنتاج
4- النقود أداة للمبادل

٥) سرعة تذبذب التعداد (V) مثل عدد مرات انتقال الوحدة للقدم (3)

$$V = \frac{P \cdot Q}{M}$$

هناك علاقة طردية بين سرعة التذبذب المسوقاها للوحدة وبين الارتداد والارتفاع
عكس مع كمية التعداد (M)

في نظرية تايبردي فقد لهذه النظرية مع معالجات التفاضل والتكامل بالتقريب في كثير من الحالات
وفق التقديرات عليها ما هو التالي

$$M \cdot V = P \cdot Q$$

$$K = \frac{1}{V}$$

$$M = \frac{P \cdot Q}{V}$$

$$M = K (P \cdot Q)$$

(K) تمثل حجم الوحدة التقديرية التي يرتكب الأفراد الإعتقاقات بها. لذا فإن
التعداد وتقليضا سرعة عملية المبادلة ومختزن للقيمة أي ان

$$K = \frac{M}{P \cdot Q}$$

الاهم افتراضات النظرية الكلاسيكية :-

- ١- الرضا عن التعداد عدم المرونة تجاه تغير القادته أي ان لا يتغير
تغيرا في القادته
- ٢- كمية التعداد متغير مستقل والمساوي القادته للوحدة متغير تابع
- ٣- ثبات سرعة تذبذب التعداد نسبيا لأن تتأثر بعوامل خارجية
مختلفة تتحمل كإزاحة
- ٤- ضعف الوعي المادي فتقر البلدان الثابتة تكون السيولة لدى الأفراد
ضعف الوعي المادي زيادة الميل نحو الاستهلاك
- ٥- أكبر ما يوظف المهرّب مما يكسبه من زيادة الميل نحو الاستهلاك
أكثر ما يوظف المهرّب من زيادة الميل نحو الاستهلاك
- ٦- طريقة استلام الدخل في أوروبا وأمريكا أو أوروبا الغربية حيث
تزداد سرعة التذبذب في حال الإيجار اليومي وتقل في حال الإيجار الشهري
- ٧- طريقة بيع السلع تقديرا أو بالتقسيط حيث تتغير سرعة التذبذب
في حال البيع بالتقسيط وتزداد في حال التسديد تقديرا
- ٨- حجم السكان زيادة في حجم السكان يؤدي إلى زيادة سرعة تذبذب التعداد
والطاقة

٤) نظريتنا الاقتصادية الاشتراكية تبات لهما الانتاج وذلك بسبب
 وصول الاقتصاداته حاله التفتت الكامل للعامل ذلك وجوده في العالم
 ٥) تولد النظام ٢ اصي دور السبق التقدم والهدى دور السبق

المالية
 ٦) نظريتنا الاقتصادية التوازن الا التلقائي $MS = Md$ ان كان

الاقتصاد في حالة توازن
 ٧) الادخار = الاستثمار ان كان
 وعيانية الاستثمار كما انه مدققات القرار ثوب نحو الاستثمار

المحاضرة الثانية - ا -

النظرية النقدية ا - وقد لهذه النظرية مع اهمية العوامل النفسية التي
 تؤثر في عوامل المتقصد والقيمة فيها تقدم في نظريتين هين

- ١- نظرية فيزر (المتقصد كوييه)
- ٢- نظرية اقتصاليون (المتقصد الذاتي للتقود)

١- نظرية فيزر Fizer: وقد لهذه النظرية في الربط بين المتقصد كوييه

للتقود والمتقصد كوييه للسلع الاوان بعد بالمتقصد كوييه
 (وهي المتقصد كوييه المباشرة التي يحصل عليها الافراد من خلال الحصول على
 والخدمات مقابل دفع ثمنها كوييه من التقود)
 قويا تتأثر بعامل الدخل الذي يصير الحد الادنى للمتقصد كوييه حيث
 يمتد التميز بين مستويات الدخل ا -

اولا الخطاب الدخل المرتفع وهم الذين يحصلون على كميات قليلة من التقود
 مما يرفعهم الى شريحة اقلها مما كانت والكدمات الا هو الذي يطرأ
 الى تنقصة المتقصد كوييه للتقود ، لذا فان الاقول المرتفع توازن
 ان تتأثر المتقصد كوييه للتقود

ثانياً الخطاب الدخل المنخفض وهم الذين يحصلون دخل متحقق مما يورثه الى
 زيادته المتقصد كوييه للتقود وذلك لعدم وعده الى هذا لا شئ
 لذا فان متقصد كوييه الاميزه ما التقود تكون متزايله

اي هتالت (علامة غير مباشرة) بين المنفعة الحدية للتعود
وفي القدر اي علاقه تنسب بين المنفعة الحدية وفي القدر

زياره المنفعة الحدية للتعود ← زياره الاستهلاك ← زياره الطلب
← زياره الاطار ← لا في التعود
↓ احتقا في المنفعة الحدية ← ↓ احتقا في الاستهلاك ← ↓ احتقا في الطلب
في السوا كذا ← ↓ احتقا في الاطار ← ↑ ارتقا في القدر

في نظريه افتاليون :- تقدر هذه النظريه باوجود منفعين
- المنفعة الحدية للتعود (علاقه لاديه) غير مباشره
- المنفعة الذاتية للتعود التي يحصل عليها الأفراد
بصرف بالمنفعة الذاتية :- هي المنفعة المباشرة التي يحصل عليها الأفراد
من خلال (الاستناز) الإوقار، الأبهة، الارث) فبها تتل العواقل
التقويه المباشرة التي يحصل عليها الأفراد مما يولد له فائدة الإطمئنان والراحة
فترتبات علاقه مباشره بين المنفعة الذاتية وفي القدر وعلامة

مردية (← المنفعة الذاتية للتعود ← الإوقار والاستناز ← ↓ الاستهلاك
← ↓ الطلب على الله ← ↓ الاطار ← في القدر
↓ المنفعة الذاتية للتعود ← ↓ الإوقار والاستناز ← ↑ الاستهلاك
← ↑ الطلب على الله ← ↑ الاطار ← في القدر
تقدر هذه النظريه عامل النقل وعامل التوقفات فهناك
توقفات في تفاؤليه وتساؤليه
التوقفات التفاؤليه ← ↑ زياره النقل ← زياره الاستهلاك ←
والمسئله
زياره الطلب ← الإطار ← ↓ في القدر

التوقعات المتشابهة فيه ← انخفاض معدل التوقع ← لا الاستعداد (34)

المنقبلة
 ↓ الطلب ← انخفاض الإسط ← ارتفاع قيمة النقد

مقارنة بين نظري فيزيو ونظري افتاليون؟
 مع اقية المقارنة بين التلايين مقال الجرد التلايا -

نظري افتاليون

نظري فيزيو

<p>1- تقتره وجود منقبطين هما المنقب الكديه والمنقب الذاتية</p> <p>2- وجود علاقة لاديه بين المنقب الذاتية وقبالتقند</p> <p>3- تركز على العقل وعلم التوقعات</p> <p>4- بقتد مع هريفة الاستبيان</p> <p>5- وظيفه التوقع كحترن للقره</p>	<p>1- المنقب الكديه للتعود غير المباشره</p> <p>2- علاقه كليه بين قبالتقند والمنقب الكديه</p> <p>3- تركز على العقل كعامل حاس</p> <p>4- بقتد مع التحليل الوهمي</p> <p>5- وظيفه التوقع كاداه للمبارله</p>
--	--

المخاطرة العائنه التقدير الكئزبه تقرب (مفصل السوله)
وهي سة التقرب تقدر الطبع مع التقود من قلال الصلاه دواض
تاسيه وهيا -

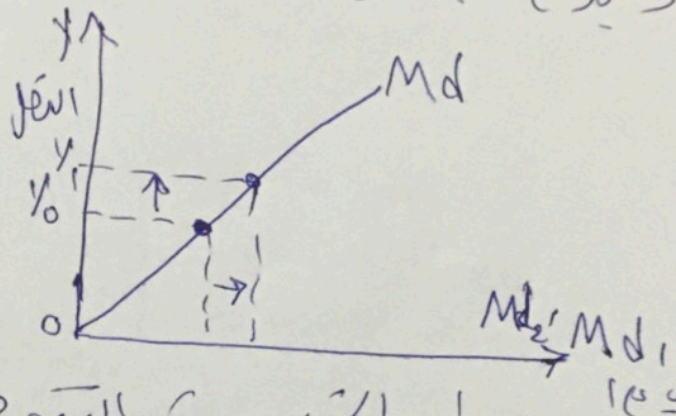
م - داخه المبادله (المعاملات)

ن - داخه الكعبه او الكذر

ع - داخه المقاربه

م - داخه المبادله او المعاملات تقوم الإقرار الابهتقا بالنعود وذلك
بوسطه امرها بم شرا السه والكفوات وتسدب التزامهم الماليه لنا
منا تقدره البحر النفل الذي يسلمه الافراد هيت يربط الطبع مع
التقود يداخ المبادله (Md) بعلاقه لرديه مع صوة النفل (Y)

Md1 = f(Y) — (1)



ن - داخه الكعبه والكذر تمثل كئبه النعود الابهتقا بالحفظ بالافراد يداخ النعود
والكعبه له مفصل (الرديه، الكذرات، الكروب - الخ) انحبه للنفرون الطاربه
وهو تقدره مع النفل و هو من علونه لرديه بنا الصلاه مع التقود يداخ
الكعبه (Md) ولهم الدخل

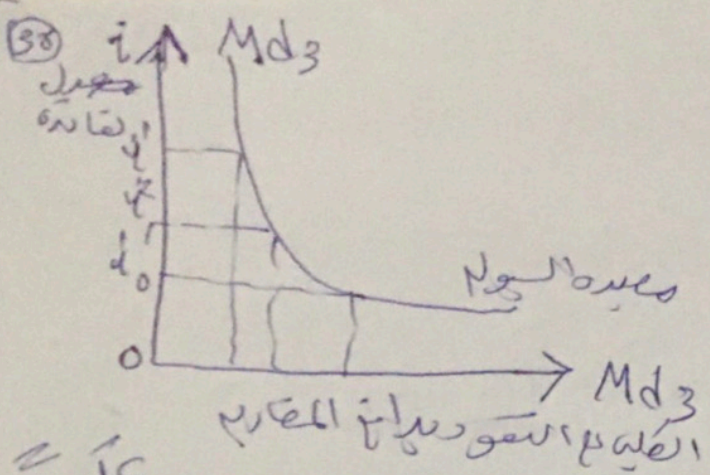
Md2 = f(Y) — (2)

ع - داخه المقاربه تمثل لهم الرموال الابهتقا بالحفظ بالافراد يداخ الاستماره
المقاربه من قلال شرا اوسيع السدات والاروا الماليه الابهتقا معده
القائده (صبهه ارتقا معده القائده مع السدات يدخ بالافراد الابهتقا
بالسدات وبالقاسنان الحقلا معده القائده مع السدات يدخ بالافراد
المقاربه) الابهتقا بالنعود هو فاصا الوقوع بم (صديه السوله)
لذا فان الصلاه التقود يداخ المقاربه (Md) بببب بعلاقه عليه
مع معده القائده مع السدات (i)

Md3 = f(i) — (3)

معدلة السيولة

وهي النقطة أو المنطقه التي يصل فيها
معدلة القائه الى اذن مستوى له
ويصبح الطلب مع التعود يلائم
المخاطرة المطلوب



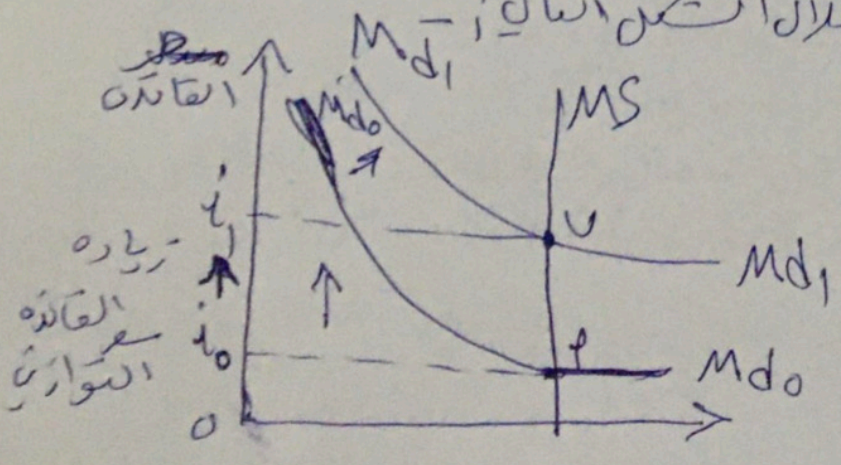
الهم اقتراضنا في النظام الليبرالي

- 1- سعر القائه محاسن مما يحدد رالي الطلب مع التعود ويتناسب عكسياً مع رالي الطلب
- 2- سعر القائه يتناسب طردياً مع رالي الطلب مع التعود
- 3- ان وظيفة التعود تتمثل بكونها اداة لسيارته مع كلاً من الطلب مع التعود Md_1 و Md_2 وان وظيفة التعود تاراه او تكثره للغير مستقلة (Md_1, Md_2)

- 4- كمية التعود صغرى نابيع والمستهوك العام لا يحار صغرى مستقلة
- 5- بؤاكد كينز مع قاعليه السيمه الماليه (الاتصاف العام والتوازن) (ع) وعمم قاعليه السيمه التقديه
- 6- اكد كينز مع عدم استقرار سريته تداول التعود (عدم ثباتها) وذلك ك تزا نفقه على كل حال (M, Y) وكميه التعود المعرضه للتداول

كيفية تحديد معدل القائه عند كينز (مخيمه التوازن)
تمت تحديد معدل القائه من خلال التقاطع بين عمال القئه والطلب مع التعود في وقت القئه مع قلاله ماليين ؛ -

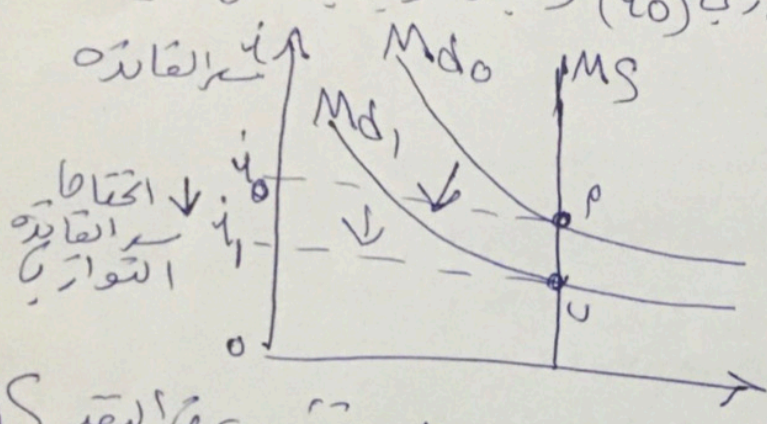
الحاله الاربعه انما حاله ثبات واستقرار عمال القئه وصغير الطلب مع التعود فان معدل القائه يتحدد مع قلاله الشكل التالي ؛ -



بحاله زياده
الطلب مع التعود
 Md_1 و Md_0

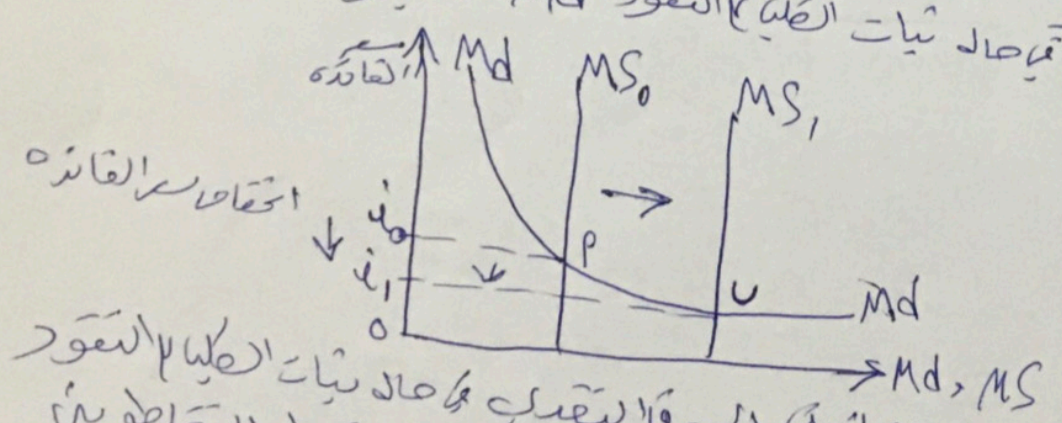
37) بوضع التمدد الكلاسيكي
 MS عند النقطة ويكون عمودياً وذلك لأنه يتغير ما قبل السلطة النقدية (التمدد الكلاسيكي)
 فيكون (المزور) يتقاطع مع منحنى الطلب المتعدد (Md) في نقطة (P) التي يتحدد عندها
 سر قاعدته توازياً عند مستوى (M₀)
 لو افترضنا زيادته الطلب مع التمدد من M₀ إلى M₁ الذي يتقاطع مع MS في
 نقطة (U) ليحدد عندها سر قاعدته توازياً جديد عند (i₁) والذي يكون اع
 من سر القاعدته التوازنية الراه (i₀) أي هناك علاقة إيجابية بين سر القاعدته
 والطلب المتعدد ويكافئ بحال

لو افترضنا انقراض الطلب مع التمدد من M₀ إلى M₁ الذي يتقاطع مع MS في
 نقطة (U) التي يتحدد عندها سر قاعدته توازياً جديد عند (i₁) والذي يكون
 ادنى من سر القاعدته التوازنية (i₀) ويمكن تسميته بالتمدد السلبي



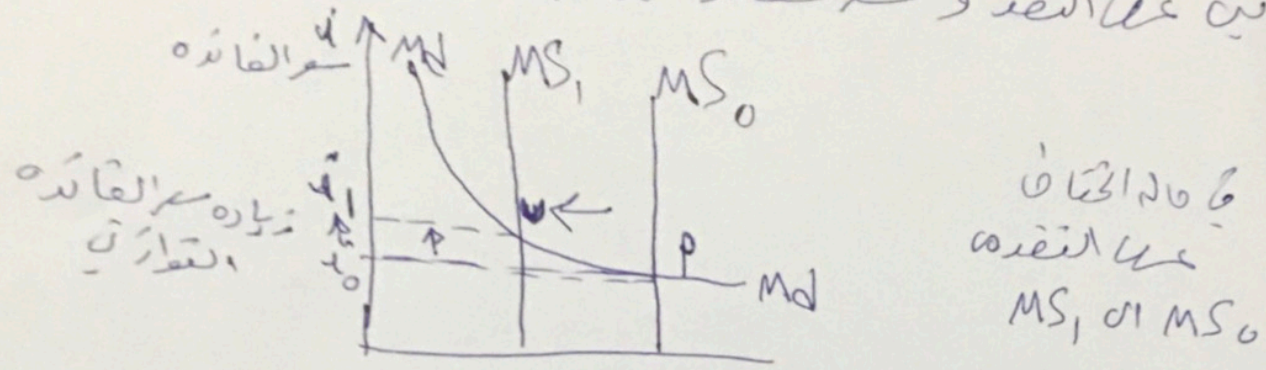
تم حالة انقراض
 الطلب المتعدد ما
 M₀ إلى M₁

الحالة الثانية: تتميز بزيادة الطلب مع التمدد Md وتغير عمق النقطة MS
 يتعمق التوازن
 في حالة زيادته
 عمق النقطة
 MS₀ إلى MS₁



بوضع الكلاسيكي - في حالة التوازن في النقطة التقاطعية (MS₀) (MS₁) عند تقاطع منحنى
 Md ونقطة عمق النقطة وزيادة (MS₀) إلى (MS₁) عند تقاطع منحنى
 MS₀ مع Md يتحدد سر قاعدته توازياً عند (i₀) أي زيادته عمق النقطة ما يزال
 الكبار مع تغير عمق النقطة توسعياً تؤدي إلى انتقال منحنى الطلب من MS₀ إلى MS₁
 يتحدد سر قاعدته توازياً جديد (م₀) عند مستوى (i₁) أي هناك
 علاقة سلبية بين عمق النقطة وسر القاعدته نتيجة لتكبير التمدد

وإنما لو افترضنا انتقالاً عن النقد من قِبلها اختياراً بين تقديم (38) الكاشفة انتقالاً عن العطاء MS_0 أو MS_1 مع ثبات الطلب في التوازن عند Md حيث يتبدل التوازن بين MS_0 و Md عند نقطة (P) التي يتبدل عندها سعر الفائدة لتوازي عما (في) انتقالاً عن النقد MS_1 يؤدي إلى انتقال صورة التوازن من P إلى P' ليتحدد سعر الفائدة لتوازي جديد (P') عند P' ويكون التوازن ما هو الفائدة التوازنية الأولى P' ولذا يظهر عن العلاقة الطسية بين عمل النقد و سعر الفائدة من قِبل كل التكاليف



- تعريف سعر الفائدة بما للطلب بالليزنية :-
- 1- سعر الفائدة هو القيمة التي تتوازن عندها العرض والطلب على النقود في حالة التوازن بين العرض والطلب على النقود.
 - 2- سعر الفائدة هو القيمة التي تتوازن عندها العرض والطلب على النقود في حالة التوازن بين العرض والطلب على النقود.
 - 3- سعر الفائدة هو القيمة التي تتوازن عندها العرض والطلب على النقود في حالة التوازن بين العرض والطلب على النقود.
 - 4- سعر الفائدة هو القيمة التي تتوازن عندها العرض والطلب على النقود في حالة التوازن بين العرض والطلب على النقود.
 - 5- سعر الفائدة هو القيمة التي تتوازن عندها العرض والطلب على النقود في حالة التوازن بين العرض والطلب على النقود.

المطلوبه الكاديه $\frac{A}{M}$
 النظرية الليزبية الكهنية الليزبيون الجيد ا-

وهي تلك النظرية التي تفسر ان تطور النظرية الليزبية التقليديه من خلال
 اقتباسه بغير العوازل الجديده من خلال ا-
 اذلة- نظريه بومول (Bomol) الصليه للتعود يدافع الميارله بانها بيكار

نعني هذه النظرية هي تفسيره الصليه للتعود يدافع الميارله بانها بيكار
 مطلقا لميدى القائده لبيها نظرية الليزبية القديه هي ان ا-

M, عديم المرونة تجاه اعمار القائده
 حيث يقره بومول وجود علاقة تلبسه بين الصليه للتعود يدافع الميارله
 وبين معدلات القائده

بمنه توضح ذلك من خلال المثال ا-
 يتم تحت راتب شرطي ... ادوار وينفقه بالكلال خلال الشهر وصديان
 الشهر اعلى راتبه الشهر فيكون راتبه وصل الى الصفر لذافان فاحفظا به

من تعود صعو
 الراتب اول الشهر + الراتب الا لشهر) \div <
 (10 + 10) \div < = 20 دولار - متوسط فاحفظا به
 بتمدوا بجرا سدا = بقائده صعب وعندهما يحتاج الى ارتفاع بومول
 هذه السدا = للمصروفات لوسياح جاميه
 [الراتب اول الشهر (10) + الراتب الا لشهر (مقد) \div <
 (10 + 10) \div < = 20 دولار متوسط فاحفظا به استفا
 مره الدوران (10) = الراتب السوي \div M كيه التعود
 الراتب السوه = الراتب الا لشهر \times 12 شهر
 = 12 \times 10 = 120 الراتب السوي
 120 \div 10 = 12 مره تدول التعود (12)

فصبح ذلك ا-
 ا- ياتر الصليه للتعود يدافع الميارله بمعدى القائده وبتابعه على حاجه من الصليه للتعود
 ب- استحقاق كيه التعود يداره الى رياره مره دوران التعود اي كمال خلاص
 عليه بين كيه التعود وبين مره دوران التعود

$$V = \frac{Y}{M}$$

ثانياً نظرية توينج (Twin) الطول المتورد بياض المقلبه

نعمه توينج مع الهيمه طليا العقود بياض المصاربه يهدف كصفا هيزر من العواند
من خلال التقيال التقديال بل بالسندات او الادراف الماليه . هيك يتم الاقتيار
فانين الاضفاظ بالتقديال الكل او تحويل التقديال بل ان سندات بترقا
ان تكون اسار القانده مع السندات اعلم ان اسار القانده بل العقود

(الوداع) اسوال هورا -
ما اذا جتار الاقرار بما حال تدين مصلحت القانده بالسندات مع القانده
بل العقود ؟

ع / يحاول توينج الجمع بين الافتقال بالتقديال بل كونه يوتر سيول للتراد وين
الاضفاظ بالسندات لانها حقه مما نذا او صدل قانده مستقلي وكي يوحس
الاقرار بل حيه عاندا اعلم بتوليف العقود بتراد السندات وهو ما سئل
(بتنويج المحفظه الاستماريه) الي جار بها توينج ما قلال كطريه (نظريه توينج)
او اتركون هيك يوكد بل تردد التنويج للمحفظه كخلف الموجدات

- هـ - التره و ذلك كحيف ا-
- م - ارباح اكبر واعلم
- ن - كسيه ضلاله اقل
- هـ - عدم وجود مصيره السيرل
- و - املاكيه تنويج المحفظه الاستماريه كنه (بملاء اجيبه مثل الدولار ، زلميا

دين ، يورو)

مسألة (أ) مرد التداول

إذا كانت كمية العقود 400 دولار - والمسوى العام للربح (8 دولار) -
 وكمية الإنتاج 30 وحدة إنتاجية
 م/أ م/ب مرد تداول العقود ثلاث سنوات متتالية إذا كانت كمية العقود
 تتزايد 10% سنوياً مع جدول ترفيحي للربح ثلاث سنوات متتالية مع توزيع
 باحتمال اوارتفاع مرد التداول

$$V = \frac{PQ}{n}$$

الاول $V = \frac{30 \times 3}{400} = 0.225$ و $V = \frac{30 \times 3}{400} = 0.225$ - صيغة الربح
 $400 \times \frac{10}{100} = 40$
 الثاني $V = \frac{30 \times 3}{440} = 0.204$ و $400 + 40 = 440$
 $440 \times \frac{10}{100} = 44$
 الثالث $V = \frac{30 \times 3}{484} = 0.185$ و $440 + 44 = 484$

تلاحظ زيادة كمية العقود اذ ان الاحتمال مرد تداول العقود وهذا يطبق على

الربح	M	P	Q	V
الاول	400	3	30	0.225
الثاني	440	3	30	0.204
الثالث	484	3	30	0.185

مسألة (ب)

إذا كانت كمية العقود 500 دولار - والمسوى العام للربح (4 دولار) - وكمية الإنتاج
 40 وحدة ومسوى الربح 600 دولار -
 م/أ م/ب ① مرد تداول العقود ثلاث سنوات متتالية إذا كانت كمية العقود تتزايد بمقدار
 20% سنوياً
 م/أ م/ب ② مقدار الربح ثلاث سنوات متتالية
 م/أ م/ب ③ جدول محيوي على الربح والمضارح مع صير الإنتاج

الربح	M	P	Q	V	K	S
الاول	500	4	40	0.32	3.33	1875
الثاني	400	4	40	0.4	2.5	1500
الثالث	320	4	40	0.5	2	1200

بما ان كمية التتود تتحق بمقدار 20%
لترافات
السهه الاردل

$$100 = \frac{20}{100} \times 500$$

$$\underline{\underline{السهه الثانيه}} \quad 400 = 100 - 500$$

$$80 = \frac{20}{100} \times 400$$

$$\underline{\underline{السهه الثالثه}} \quad 320 = 80 - 400$$

الردفا = $S \times \frac{1}{V}$

الردفا = السهه الاردل = $600 \times \frac{1}{0.32}$

الردفا = السهه الثانيه = $600 \times \frac{1}{0.4}$

الردفا = السهه الثالثه = $600 \times \frac{1}{0.5}$

مثال (3)
ارصد مقدار العطر في سرب التبادل للتتود وبما مسود الإحصاء ثلاث سنوات اذا علمت
ان كمية التتود (600 دولار) والسهه العام للسطر (4 دولار) وكمية الإنتاج (30 وحدة)
من الإنتاج السهه الاردل وكانت كمية التتود تزداد بمقدار 20% سنويا حسب
مقدار الردفا وسرب التبادل ثلاث سنوات اذا علمت ان مسود النقل يبلغ

S	V	Q	P	M	(500 دولار) الكل
2500	0.2	30	4	600	السهه
3125	0.168	30	4	720	الاردل
3623	0.138	30	4	864	الثانيه
		30	4	864	الثالثه

$$V = \frac{P \cdot Q}{M} \quad , \quad V = \frac{1}{K} \quad , \quad K = \frac{1}{V}$$

$$120 = \frac{20}{100} \times 600$$

$$\underline{\underline{السهه الثانيه}} \quad 720 = 120 + 600$$

$$144 = \frac{20}{100} \times 720$$

الحاضرة الثانية

تقدير فريدمان أو التلايه الكمية الحديثة (تلايه الكمية الحديثة) (1)

وهي تلك التلايه التي تفسر دالة الطلب في السوق من خلال افتراض
 تحليل فريدمان ان التلايه الكمية الحديثة هي حول القيمة ودو. كغيره في السوق
 بالتوازن الاقتصادي من خلال وجود اموال نقدية عالية واهول
 وذلك لان الطلب في السوق يعتمد على وجود اموال نقدية عالية واهول
 حيث ان تدفق بالازداد الازدياد في الطلب في السوق وخصوصا بعد فترة
 الازدياد الاقتصادي وبيد ما على التغير
 لذا لو ان فريدمان في وجود غيره عوامل تؤثر في الطلب في السوق

نقل Y_d - الدخل الكلي (Y_d) ويحل محل M/P في المعادلة
 الصيغة القادرة او هو الصيغة الحالية للدخل النوع M/P في المعادلة
طرديا مع الطلب الكلي في السوق

$$\left(\frac{M}{P}\right)d = f(Y_d) \quad (1)$$

2 - القانده على السوق (r_m) مقارنة بالقانده بالاسواق r_b

$$\left(\frac{M}{P}\right)d = f\left(\frac{1}{r_m - r_b}\right) \quad (2)$$

المقارنة تكون $r_m + 1$ الفرق بين القانده على السوق (r_m) مع القانده
 بالاسواق (r_b) كلما زاد الفرق كبير كلما زاد الطلب على السوق
 اي وجود علاقة تبادلية بين الطلب الكلي في السوق واهول
 في اسواق القانده على السوق واسواق القانده بالاسواق

3 - القانده على السوق (r_m) مقارنة بالقانده بالاسواق (r_e)

$$\left(\frac{M}{P}\right)d = f\left(\frac{1}{r_m - r_e}\right) \quad (3)$$

هناك علاقة تبادلية بين الطلب الكلي في السوق واهول
 واسواق القانده على السوق واسواق القانده بالاسواق

٤- القيمة وارتفاع الاسعار

$(\frac{M}{P})d = f(P)$ — (٤)

بيانه الطلب الحقيقي بالعمود والعمود حيث يلجأ الأفراد الى اقتناء
موجودات معينة او سلع معينة بزيادة العمود وذلك بسبب ارتفاع
القيمة بما حاله ارتفاع مستوى الاسعار (العمود)

$(\frac{M}{P})d = f(H)$ — (٥)

٥- الاستقرار في التره البشري (H)

زياده الاستقرار في التره البشري (H) يكون ان زياده السعي
والتطور وبالتالي زياده الكفاءات بالعمود لقرتها تقاوم
والسعي لذا هناك علاقة طردية بين الاستقرار البشري والطلب
الحقيقي بالعمود

٦- التغيير في الادوات واللون البشري ΔT

$(\frac{M}{P})d = f(\Delta T)$ — (٦)

علاقة طردية بين الطلب الحقيقي بالعمود وبين تغير
الادوات واللون البشري

٧- نماذج العوامل المؤثرة في الطلب الحقيقي بالعمود في المعادله

$(\frac{M}{P})d = f(H, P, (r_m - r_b), (r_m - r_f), d)$ — (٧)

ان هناك عدة عوامل تؤثر في الطلب الحقيقي بالعمود
العوامل الخمسة الاضيقه فقد تم تقدير الدخل الدائم لذا تم اعتبار المعادله

$(\frac{M}{P})d = f(1/d)$ — تدبير اللاندنم

العوامل الستة

٨- اماضيا يمكن سره دور العمود لبيها لتقديره

$(\frac{M}{P})d = f(1)$ — (٨)

يؤكد مع حجم النقل وعلاجه بالطلب الحقيقي بالعمود

$(\frac{M}{P})d = f(\gamma_d)$ — (٩)

يؤكد مع حجم النقل الدائم ولذا يتم بالطلب الحقيقي بالعمود

$$\left(\frac{M}{P}\right)_d = P \left(\frac{V}{V_d}\right) \quad (3)$$

سحب المعادله رقم (3)

- ١- سره دوران السور بقدم النقل الحالى المتوسع
- ٢- تغيره لقرديمان نيات سره دوران السور
- ٣- عمديمان سره دوران السور بمقتضى السور سره دوران السور المستعمل
- ٤- الارتباط بين الطيه بالبقور وسره دوران السور
- ٥- زياده النقل الحالى بزيادة الترياره الطيه بالبقور يدافع المعادله
- ٦- زياده النقل الحالى بزيادة الترياره الطيه بالبقور مما يوافق ان حاله
- ٧- اذا كان حاله زياده النقل المتوسع (النقل الامم) مع نيات النقل الحالى
- ٨- اذا كانت زياده النقل الحالى مع زياده الترياره الطيه بالبقور
- ٩- اذا تأصيل المتريارات المستعمل مما يوافق ان حاله من الاتقان
- ١٠- زياده النقل الحالى سره دوران السور ونيال حاله من الاتقان

مقارنته بين التلبيه الكثرية والتلبيه اللبنيه (قرديمان) التلبيه اللبنيه لقرديمان

التلبيه اللبنيه لقرديمان	التلبيه الكثرية والتلبيه اللبنيه (قرديمان)
١- رهنه الطيه بالبقور مع التلبيه (المبارك) الحيطه - المقارب	١- يؤكد على العلامه دور التلبيه بالبقور والتلبيه بالاولى الحيطه والماليه
٢- العمه ودوره عند القانده بالاصيل بين السور	٢- لعمه دور عمده القانده بقرديمان
٣- وهوود عمده السور وذلك لان يوكده الطيه بالبقور بزياده المقارب	٣- القانده لقرديمان عمده السور لريوده عمده حيارات ما لاولى الاوت (بقور استلات ١٣١١ - عمده)
٤- كما لبقور رهنه عمده (تايح) تانوي والاسعاع (P) عمده مستعمل	٤- عمه بالبقور عمده مستعمل والاسعاع (P) عمده تايح
٥- يوكده كتره العمه السور اللبنيه وبنم عمده السور المتوسع	٥- يوكده مقادله السور المتوسع عمده السور (تايح)
٦- سره تداول السور مقيره ولا يه السور	٦- أكد قرديمان ان سره تداول السور تايحه وبنم السور
٧- عمويه السور بباله الطيه بالبقور وذلك لبيعه رهنه سره تداول السور	٧- افكاشه السور بباله الطيه بالبقور وذلك لبيعه سره تداول السور

تساوي (A)

نشاط رقم (A)
 حسب بره تداول التقود و حجم الارضه لغان سنوات قضا ليه
 اذا كانت كيه التقود (800 دولار) والمسوق العام للاسعار (3 دولار) وعدد الوحدات المنفیه 20 وهذه استلح وبلغ ليم الدوله (400 دولار)
 اذا عملت ان كيه التقود ازادت بنيه 20% للسنوات الأربع
 الاول و اعملت بنيه 10% للسنوات ~~الباقية~~ الباقية النوع حيدر
 سنوات التماس مع ستر استاج ؟

$$V = \frac{PQ}{n}$$

نشاط (A)

حسب بره تداول التقود و حجم الارضه لسبع سنوات متتاليه اقا
 كيه التقود (700 دولار) وهذه الاسعار (5 دولار) وعدد الوحدات
 المنفیه (30 وهذه استلحيه) وبلغ ليم الدوله 600 دولار
 اذا عملت ان كيه التقود اعملت للسنوات الثلاث الاول بمقدار 10% وازدادت
 للسنوات الباقية بمقدار 30% الحداد حيدر بالبيانات و ستر استاج ؟

$$5 \times 30$$

على إذا كانت كمية النقود (700) والمستوى العام للأسعار (5) وجميع الأنتاج (20 وعمره) وصندوق الرفل (500) اعلمت سرى التداول النقود وجميع الأذفار لست سنوات متتالية إذا علمت ان كمية النقود تزداد بمقدار 20٪ سنوية نفلج جدول بالنتائج والمنفردات وتفسير النتائج

$$V = \frac{PQ}{M}$$

$$V = \frac{20 \times 5}{700} = 0.14$$

$$S = \frac{1}{V} \times \text{دفع}$$

$$S = \frac{1}{0.14} \times 500 = 3571.4$$

$$840 \times 0.2 = 168$$

$$840 + 168 = 1008$$

$$V = \frac{20 \times 5}{1008} = 0.09$$

$$S = \frac{1}{0.09} \times 500 = 5555.5$$

$$1209.6 \times 0.2 = 241.92$$

$$1209.6 + 241.92 = 1451.52$$

$$V = \frac{20 \times 5}{1451.52} = 0.06$$

$$S = \frac{1}{0.06} \times 500 = 8333.3$$

$$700 \times 0.2 = 140$$

$$700 + 140 = 840$$

$$V = \frac{20 \times 5}{840} = 0.11$$

$$S = \frac{1}{0.11} \times 500 = 4545.4$$

$$1008 \times 0.2 = 201.6$$

$$1008 + 201.6 = 1209.6$$

$$V = \frac{20 \times 5}{1209.6} = 0.08$$

$$S = \frac{1}{0.08} \times 500 = 6250$$

$$1451.52 \times 0.2 = 290.3$$

$$1451.52 + 290.3 = 1741.82$$

$$V = \frac{20 \times 5}{1741.82} = 0.05$$

$$S = \frac{1}{0.05} \times 500 = 10000$$

S	V	Q	P	M	سنة
3571.4	0.14	20	5	700	الأولى
4545.4	0.11	20	5	840	ثانية
5555.5	0.09	20	5	1008	ثالثة
6250	0.08	20	5	1209.6	رابعة
8333.3	0.06	20	5	1451.52	خامسة
10000	0.05	20	5	1741.82	سادس

سنة عودة مرفال
رابع ج مباحي

تفسير / زيادة كمية النقود ادلى الى انقماش سرى التداول هذه يطابق النظرية

في اخص مري التداول النقود وجمع الادخار لغرض سنوات متتالية اذا كانت كمية

النقود (300) والمستوى العام الاسعار (2) ونمو الوحدات المنتجة 20 وحوه
 اذا علمت ان نسبة النقود انخفضت بمقدار 10٪ سنوياً / احواد جدول توفيقى بالنتائج
 كحده خص سنوات مع تفسير وبلغت مع الوفد (400)

$$V = \frac{PQ}{M}$$

$$V_1 = \frac{20 \times 2}{300} = 0.13$$

$$S = \frac{1}{V} \times \text{مقد}$$

$$S = \frac{1}{0.13} \times 400 = 3076.9$$

سنة الاولى

$$300 \times 0.1 = 30$$

$$300 - 30 = 270$$

سنة الثانية

$$V_2 = \frac{20 \times 2}{270} = 0.14$$

$$S = \frac{1}{0.14} \times 400 = 2857.14$$

$$270 \times 0.1 = 27$$

$$270 - 27 = 243$$

$$V = \frac{20 \times 2}{243} = 0.16$$

سنة الثالثة

$$S = \frac{1}{0.16} \times 400 = 2500$$

$$243 \times 0.1 = 24.3$$

$$243 - 24.3 = 218.7$$

$$V = \frac{20 \times 2}{218.7} = 0.18$$

سنة الرابعة

$$S = \frac{1}{0.18} \times 400 = 2222.2$$

$$218.7 \times 0.1 = 21.87$$

$$218.7 - 21.87 = 196.83$$

$$V = \frac{20 \times 2}{196.83} = 0.2$$

سنة خامسة

$$S = \frac{1}{0.2} \times 400 = 200$$

صحة عوده م حال
 رابع و مباحي

S	V	Q	P	M	سنة
3076.9	0.13	20	2	300	الأولى
2857.14	0.14	20	2	270	ثانية
2500	0.16	20	2	243	ثالثة
2222.2	0.18	20	2	218.7	الرابع
200	0.2	20	2	196.83	خامس

تفسير / ان (انخفاض) كمية النقود ادنى الى زيادة مري النقود وهذه يطالبك النظرية

المخاضه الثالثه عشر
نظريه الطلب على النقود في الاقتصاد الاسلامي
او شروط التفاضل بالنقود في الشريعة الاسلاميه

- ١- عدم وجود الربا (الفائده)
- ٢- تحريم الائتزاز
- ٣- تجنب المضاربه بالنقود
بوجهيه هذه الشروط يمكن تحديد
النيا ففهمه على
- ٤- الدخل الحالي / وتقبل الدخل الذي يحصل عليه الافراد بالوقت الحاضر حيث
يركز الاقتصاد الاسلامي على العمل المتجدد لتوليد الدخل، ويتباين فان زياده
النقد الحالي يولد زياده في الطلب على النقود بوجود الطلب الحقيقي كما سار
لذلك ا-

$$\left(\frac{M}{P}\right)d = F(Y) \quad \text{--- (1)}$$

- ٥- الدخل الدائم (Y_d) ويعتبر مصدر للثروه) ويميل ديمومه واستقراره
الافراد للحصول على الدخل كقول الاستمرار بالمد والذو يصدق مع الطلب الحقيقي
وينتج مزايا تماماً بالمعادله التاليه

$$\left(\frac{M}{P}\right)d = F(Y_d) \quad \text{--- (2)}$$

- ٦- مقده القائد على النقود (القائده على النقود) هي (لا توجد) اي ان
 (r_m) تكون صافيه للنقود
- ٧- القائده على الاوراق الماليه r_b, r_k لفر الاقتصاديون يسمون بها (r) ما
لديه الامنيه تلتزم بوجود الشريعة الاسلاميه اي ان لا تأخذ الاضمان صافياً
وانما تقدم على ما هو موجود ما ربع او عائد فقط يتم نفسه على ما اثر في
اوراق الماليه كالا حيب صافيه وبقيد الاقتصاد الاسلامي الاوراق
الماليه الاسلاميه تمتد في
- ٨- سداد التسهيه وكون اوراق ماليه بقدرها السيولح الاسلاميه وينبغي
افراد يبرادها وتكون هدفها شعوري لبناء مدارسا او مستشفيات - الخ
وليس الغا المربح يتم توزيع الارباح على حاملي السندات
بلا حيب صافيه لانه يتم وجود فائده صافيه (وانما يحدد القائد
فيما بعد .

R كائد ← بقيد بعد انجاز المردم

4- المراجعة بقيد المراجعة النظام الذي يعتمد على المصارف التجارية
 الاسلاميه وبقيد على وجود نشاط لبيع السلع وخصر (الواد القذائيه اذا سبوا
 - الخ) قنوم المصن الاسلامي يطرح الاسلام وبقود الايراد بالشرار هذه
 الاسم ١ ومحد محقق الارباح يتم توزيعها على المساهمين للاهيه ما هو
 لنا سبب (يا اسم المراجعة) والتي لقد عائد ويتناسب تلياً بقيد

كعم التعود $(\frac{M}{P})d = f(\frac{1}{P})$ — (3)

5- التعم (P) بقيد والاطلب بالمصارف الاسلاميه على وجود التعم
 قربتاه على انه تلي به بين الطلة الحقيقه للتعود والتعم وذلك عند طانات
 التعود الذلعيه والطلب كانت تتد اما ذلعه الوقت

$(\frac{M}{P})d = f(\frac{1}{P})$ — (4)

6- التروه البسيط (H) بقيد والاطلب بالامتناع والاسلام وجود
 علاقه طرديه بين التروه البسيط والطلب الكمي على التعود

$(\frac{M}{P})d = f(H)$ — (5)

واصبراً عتة صيان والاطلب على التعود بالمصارف الاسلاميه

$(\frac{M}{P})d = f(Y, Y_d, R, P, H)$ — (6)

واجب بینه (۴)

ادبغ شخه صلیغ .. ادولا - وکجه حکا ال - ادولا - واقترها
شخه افه - ادولا - وقام السیکه الکراک بینه سکه ال الامرار
نصیه .. ادولا - وینه سدا ال المطار نصیه .. ادولا -
امسب ، MS_ع ، MS₃ ، والسول الطام
اذا عکس ان
نات - ۷٪ نال ۵٪ ناز ۵٪ ن ۶٪ ه ۴٪ و دایم التوریر
.. ادولا - ووداخ مضره الاجل ۴٪ مال السول لکلا لزار
م/ حایه البقر علی الرهد البقری و حال دول تابه و مستقمر

واجب بيتي (٥)

ادفع تحت مبلغ - ٨ دولار - واقترلا تحت اعلم مبلغ: ١٥ دولار

وقام السيد المراد بترار سماء ٢٢٠٠ علا ديبية. ٥٥ دولار

وما المطار ديبية - ١٠ دولار احب MS_1 , MS_2 , MS_3 والسوية

العام اذا ملكه انا

نوت - ٥٠٪، نوت ١٠٠٪، نوت ٢٥٪ هـ ٤٪ نوت ٦٠٪ و١٠٠٪

النوتر - ٥ دولار - والوطا بنقده الاجل - ٣ دولار -

٢ / حساب البير يا الرهد التصوي كدولة نايه ودولة منقده